

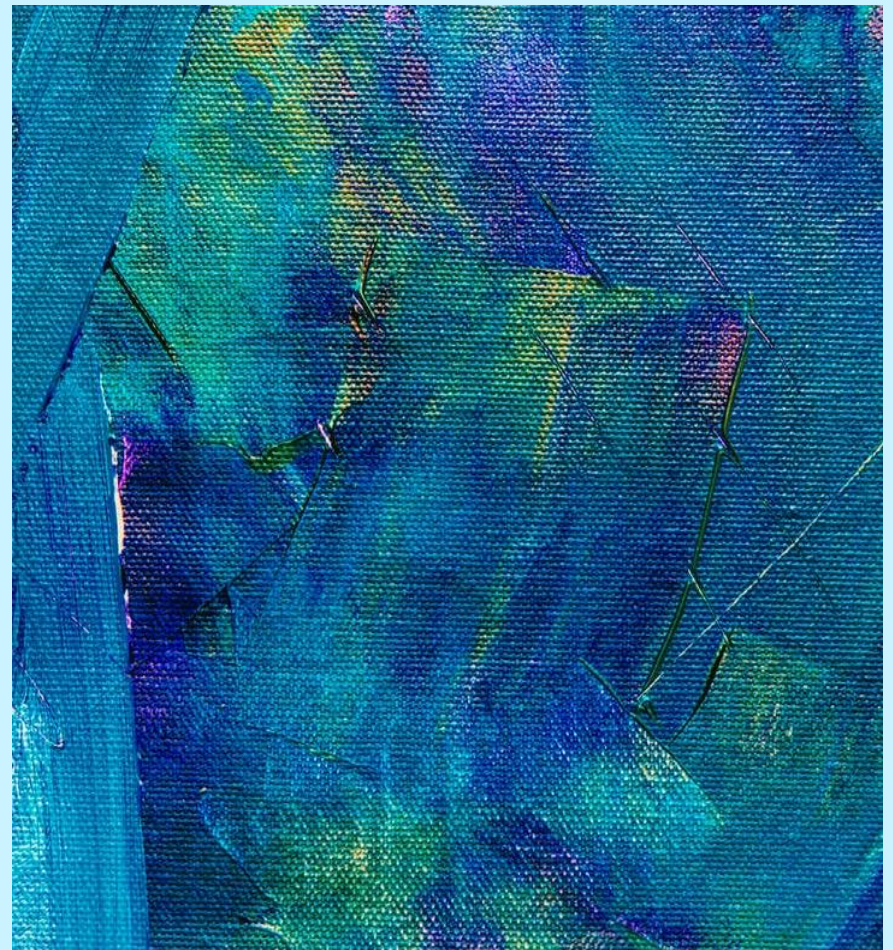


# Onderzoekende School



# Onderzoekende school gezocht?!

Het project onderzoekende school mikt op een **betere integratie van onderzoek en innovatie in de schoolpraktijk**. Van leerkrachten wordt verwacht dat ze kennisnemen van onderwijskundig onderzoek, reflecteren op eigen ervaringen en de eigen klaspraktijk bijsturen door eenvoudig praktijkgericht onderzoek uit te voeren (Vlaamse Regering, 2008).



# Jouw school, onderzoekende school?

Dit project biedt jouw school een intern professionaliseringstraject aan dat het schoolteam aanzet tot een onderzoekende houding.

Scholen worden wel eens overdonderd met vragen om deel te nemen aan onderzoek. In de praktijk worden leerkrachten op verschillende manieren betrokken bij onderzoek (enquêtes, interview, observaties,...). Dit soort onderzoek vraagt veel tijd, maar betekent soms weinig voor de school.

Wat als onderzoek zou vertrekken vanuit **jouw praktijk** en een meerwaarde kan betekenen voor jouw leerlingen?

**Samen op weg naar een onderzoekende en innoverende school?!**

Scholen dragen de verantwoordelijkheid hun onderwijs zo in te richten dat leerlingen zich optimaal kunnen ontwikkelen. Hier ontstaat volgende vraag: Hoe weet je als leerkracht dat je dagelijks handelen adequaat is voor je leerlingen? Hoe weet je als schoolteam dat jullie aanpak inspeelt op de noden van jouw leerlingen?

Vaak probeer je immers als leerkracht op je gevoel het leren van de leerlingen te bevorderen.

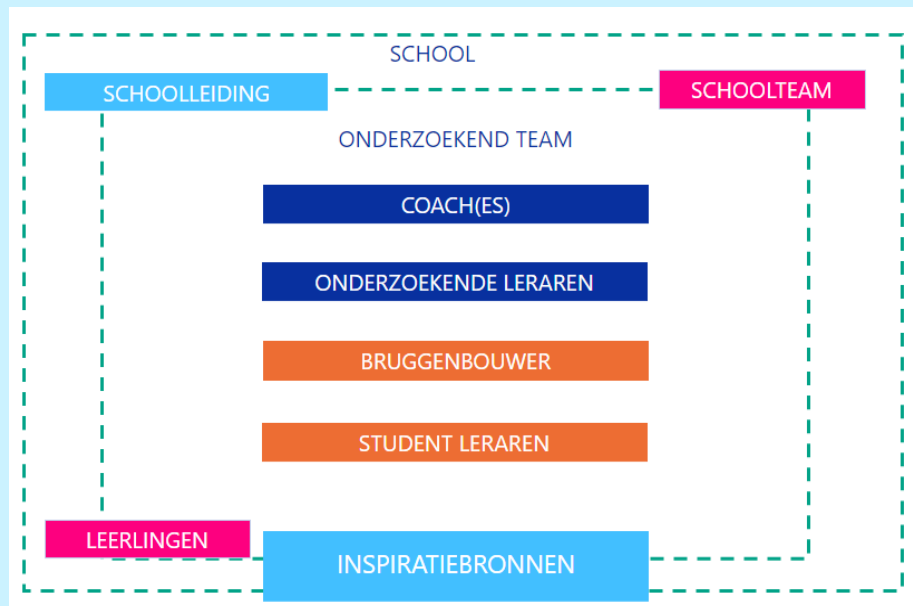
Het ontwikkelen van een onderzoekende houding bij leerkrachten gaat verder dan het louter intuïtief handelen, maar probeert eens afstand te nemen van de dagelijkse routine en tijd vrij te maken om naar je eigen handelen te kijken en acties te ondernemen die gericht zijn op onderbouwde keuzes.

Dit traject wil de **nieuwsgierigheid** bij leerkrachten prikkelen en hen laten stilstaan bij vragen die binnen hun klaspraktijk en schoolcontext relevant zijn.

Het laat de leerkracht toe zich volgende vragen te stellen:

- 'Ik heb het altijd zo gedaan maar toch weet ik niet met zekerheid dat het werkt ...'
- 'Ik vraag me af of deze manier van werken de juiste is ...'

# Hoe ziet de samenwerking eruit?



Het project omhelst een samenwerkingsmodel waarbij lerarenopleidingen, onderzoekers, leraren (scholen) en studenten samen een onderzoekende houding aannemen. Het hanteren van probleemoplossende strategieën en uitwisselen van kennis door participatie aan een leergemeenschap met gestructureerde onderzoeksactiviteiten staan in dit project voorop. Het is belangrijk dat elk lid van het team beseft dat een probleem waarmee die geconfronteerd wordt in de klas, ook anderen (collega's, directie, ouders, leerlingen) aangaat.



Door deze verschillende perspectieven mee te nemen wordt het probleem gedragen binnen de gehele sociale context en is de kans op het uitvoeren van verbeteracties groter.

Het project vertrekt steeds vanuit een uitdaging die de school aanbelangt en op klasniveau moet worden aangepakt. Op school wordt een onderzoekend team samengesteld waarbij leerkrachten, leraren – in - opleiding en lerarenopleider aan de slag gaan met het praktijkprobleem. Het onderzoekend team wordt begeleid door een coach van de school.

Deze coach is een leraar (of mentor) die een coachingstraject heeft gevolgd (aangeboden door de VUB) om een onderzoekend team en een studenten in opleiding te begeleiden in het uitvoeren van praktijkonderzoek.

Het team krijgt tijdens het traject de mogelijkheid om met externe experts in contact te komen.

# Doelgroepen van het onderzoek.

**Schoolleider:** De schoolleider ondersteunt het onderzoekende team in hun acties en blijft doorheen het jaar op de hoogte van de stappen die het team onderneemt. De directie engageert zich om de kennis die wordt opgedaan in het team door te geven aan het bredere schoolteam.

**Leerkrachten:** Het onderzoekende team tracht de andere leerkrachten op regelmatige basis te informeren en te betrekken bij de acties die worden ondernomen. Het is belangrijk dat alle leerkrachten van de school op de hoogte zijn van de werking van het onderzoekend team.

Er wordt aangeraden dat de school specifieke momenten inplant waarop er informatie kan doorgegeven worden aan het bredere schoolteam.

**Onderzoekende leerkrachten:** Een selectie van vijf tot tien leerkrachten die bereid zijn om deel te nemen aan het éénjarig begeleidingstraject en dus deel uitmaken van het onderzoekend team. De selectie van de deze leerkrachten zal gebeuren in overleg met de directie.

**Coach:** De coaches krijgen bij aanvang van het traject een extern professioneel coachingstraject aangeboden dat ervoor zorgt dat ze de vaardigheden en kennis bezitten om het onderzoeksteam te begeleiden in het uitvoeren van praktijkonderzoek. De coaches zijn werkzaam op de school en kunnen gedeeltelijk of voltijds aangenomen zijn in het ambt van leerkracht, maar ook een andere functie uitoefenen binnen de school zoals zorgcoördinator of kwaliteitscoördinator.

**Student-leerkrachten:** Zij krijgen de kans om een stage uit te voeren op de school die begeleid wordt door een klasmentor.

**Onderzoekende student-leerkrachten:** Twee tot drie student-leerkrachten nemen een volledig schooljaar deel aan het onderzoeksproces van het onderzoeksteam. Deze studenten krijgen de opdracht om actief mee te zoeken naar oplossingen voor de school.

**Lerarenopleiders:** Een lerarenopleider treedt binnen het onderzoeksteam op als **bruggenbouwer**. Hij stelt zich op als lerende en neemt actief deel aan het onderzoeksproces. De opleider tracht de kloof tussen de opleiding en de school te dichten en zorgt voor de nodige uitwisseling tussen beide.



**Leerlingen:** Een leerling is tijdens het onderzoek de belangrijkste partner van het team. Zij functioneren als actieve participant in het onderzoek. Het uitgangspunt is dat zij een unieke kijk kunnen geven op schoolontwikkeling, lesgeven en leren. We streven dan ook naar de meest hoge niveaus van participatie. Het is best mogelijk om als school leerlingen te laten meedraaien tijdens de vergaderingen. Daarnaast kunnen leerlingen mee de richting van het onderzoek bepalen en functioneren als onderzoekende leerlingen die in dialoog gaan met leraren.

**Inspiratiebronnen:** Het onderzoeksteam kan op eigen initiatief en vraag gestuurd beroep doen op externe expertise. Experts hebben als rol om op maat van de school input te voorzien en samen mee te zoeken naar antwoorden die afgestemd zijn op de context van de school. De richting en inhoud van het onderzoeksproces wordt steeds bepaald door de leden van het onderzoeksteam.

# Doelen en opbrengsten voor jouw school?

Graag willen we samen met 'onderzoekende scholen' en hun leerkrachten verdere stappen zetten op verschillende domeinen:

- Onderzoek van de eigen lespraktijk gericht op het verbeteren van het leren van alle leerlingen.
- Leerkrachten leren in team te onderzoeken.
- Professionaliseringstrajecten zijn geen geïsoleerde bezigheid meer.
- Verminderen van de kloof tussen theorie en praktijk voor leraren.
- Initiatieven omtrent innovatie binnen de school aanmoedigen.
- In een onderzoekende school wordt de verbinding tussen de opleiding en school gemaakt.
- Aanleveren van afstuderende student leerkrachten die nauw betrokken werden in de praktijk en de school kennen.